

2010-CE  
經濟  
卷二

2010 年香港中學會考

# 模擬考試

(By James Lo)

經濟學 試卷二

一小時完卷

## 考生須知

1. 在本簿封面之適當位置填寫考生編號。
2. **全部試題均須作答。**
3. 每題只可填畫**一個**答案，若填畫多個答案，則該題**不給分**。
4. 答案錯誤，不另扣分。

1. 「稀少性」資源有以下的特性：

- A. 不容易找到
- B. 供應固定
- C. 需求很大
- D. 在市場上有價

2. 酒樓、餐廳所用的冷氣機可被歸類為

- (1) 資本物品
- (2) 消費品
- (3) 經濟物品

- A. 只有(1)、(2)
- B. 只有(1)、(3)
- C. 只有(2)、(3)
- D. (1)、(2)、(3)

3. 以下哪一項可增加勞工的職業流動性？

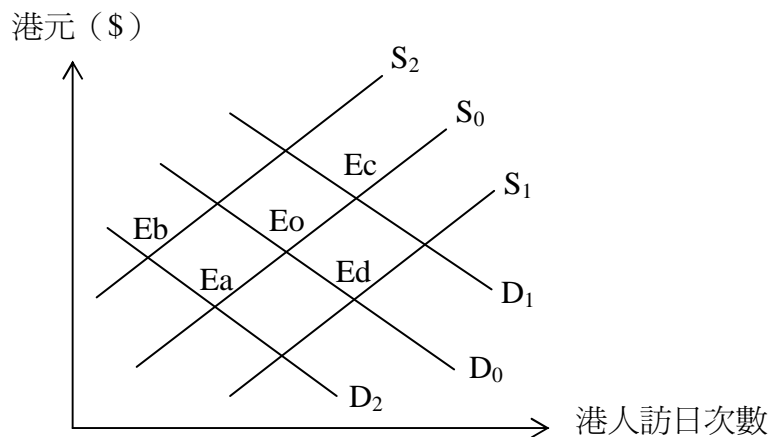
- A. 發展高科技工業
- B. 設立更多專業團體
- C. 擴展職業訓練課程
- D. 伸延地下鐵路網絡

4. 小麗在日間是某製衣廠的女工。晚上，她是某餐館的女侍應。小麗是 \_\_\_\_\_ 生產者。

- A. 二級
- B. 三級
- C. 初級及二級
- D. 二級及三級

5. 某物品的市價相等於均衡價時，
- (1) 沒有壓力使價格產生變動。
  - (2) 銷售收益達致最高水平。
  - (3) 消費者對該物品的欲望完全獲得滿足。
- A. 只有(1)
  - B. 只有(1)及(2)
  - C. 只有(2)及(3)
  - D. 以上皆是
6. 在下列哪一種情況下，甲物品是經濟物品？
- A. 人們對甲物品的慾望無窮。
  - B. 甲物品的供應有限。
  - C. 人們希望獲得更多數量的甲物品。
  - D. 甲物品能滿足人類慾望。

7. 下圖顯示香港人往歐元旅遊的市場，起始均衡點是  $E_0$ 。由於經濟衰退，香港人減少前往歐洲度假。此外港元兌歐元貶值。



市場的新均衡點是

- A.  $E_a$
- B.  $E_b$
- C.  $E_c$
- D.  $E_d$

8. 石油價格上升會導致 \_\_\_\_\_ 減少。
- A. 石油的需求
  - B. 巴士服務的需求量
  - C. 的士服務的價格
  - D. 再生能源的需求
9. 下列哪一項是聯合需求的例子？
- A. 西鐵線服務和東鐵線服務
  - B. 本地送遞文件服務和政府郵政服務
  - C. 雜誌和印刷用紙張
  - D. 光碟和光碟驅動器
10. 若某商品的供應有所增加，在下列哪一種情況它的價格可能上升？
- A. 它的輔用品價格下降。
  - B. 它的替代品價格下降。
  - C. 它的需求屬完全無彈性。
  - D. 它的需求屬完全有彈性。
11. 假設政府對物品 X 徵收從量銷售稅。若物品 X 的需求屬 \_\_\_\_\_ 而供應屬 \_\_\_\_\_，則賣方會相對地承擔較大比例的課稅負擔。
- A. 高彈性 …… 高彈性
  - B. 高彈性 …… 低彈性
  - C. 低彈性 …… 高彈性
  - D. 低彈性 …… 低彈性
12. 物品 X 的需求完全缺乏彈性。設每生產一單位 X，政府便津貼\$10。獲得津貼後，X 的均衡價格會
- A. 保持不變。
  - B. 下跌\$10。
  - C. 下跌少於\$10。
  - D. 下跌多於\$1。

13. 下列哪幾項是三級生產者的例子？

- (1) 一廚師
- (2) 一銀行家
- (3) 一貨車司機

- A. 只有(2)
- B. 只有(1)、(2)
- C. 只有(2)、(3)
- D. 以上皆是

14.

機器數目	工人數目	總產出
5	7	100
5	8	120
5	9	150
5	10	190

參閱上表資料，下列哪一項是總產出增加的可能原因？

- A. 供給定律
- B. 報酬遞減定律
- C. 分工
- D. 規模經濟

15. 土地有別於資本是因為

- A. 土地的供應彈性較資本的為高。
- B. 土地是「免費物品」，但資本是經濟物品。
- C. 土地沒有職業流動性，但資本是有的。
- D. 製造土地沒有成本，但製造資本卻有成本。

16. 下列哪一項在經濟學上被歸類為土地？

- (1) 南非的金礦
  - (2) 國家公園裏的老虎
  - (3) 撒哈拉沙漠的沙
- A. 只有(1)
  - B. 只有(2)及(3)
  - C. 只有(1)及(2)
  - D. 以上皆是

17. 下列哪一項會增加香港的勞力供應？

- A. 日間託管兒服務減少。
- B. 移民往外國的人數上升。
- C. 減少每年公眾假期的日數。
- D. 付酬方式由「件計」改為「時計」。

18. 勞工的平均生產力較低，意味着

- A. 每工人的平均產量較高。
- B. 每人的邊際產量較高。
- C. 每工人的總產量高。
- D. 每單位勞力的總產量較高。

19. 某工廠東主發現在他改變支付員工薪酬的方式後，產品質素提高，但員工生產力下降。舊的薪酬方式最有可能是\_\_\_\_而新的薪酬方式最有可能是

\_\_\_\_\_。

- A. 時間薪酬.....件工
- B. 件工.....時間薪酬
- C. 利潤分享制.....時間薪酬
- D. 件工.....利潤分享制

20. 下列哪一項關於優先股股東的描述是正確的?
- A. 在會員大會中，他們沒有投票權。
  - B. 不論公司盈或虧，他們都收取固定的股息。
  - C. 他們是公司的債權人。
  - D. 若公司賺大錢，他們較普通股股東獲派更多股息。
21. 下列哪一種籌集資金的方法，最有可能導致一家公眾有限公司有股東的控制權減少?
- A. 增加發行優先股予公眾認購
  - B. 增加發行普通股予公眾認購
  - C. 增加發行債券予公眾認購
  - D. 從一零售銀行借入一筆短期貸款
22. 下列哪一項是集團結合的最大好處?
- A. 更高的市場佔有率。
  - B. 規模經濟。
  - C. 保障產品的銷路。
  - D. 產品多元化。
23. 一書店擁有人收購一出版公司。對該書店擁有人而言，這是一種
- A. 集團結合。
  - B. 前向合併。
  - C. 後向合併。
  - D. 側向合併。
24. 下列哪兩項是從獨資經營轉為私人有限公司的好處?
- (1) 資金來源更廣
  - (2) 更有工作熱誠
  - (3) 有限償債責任
- A. 只有(1)
  - B. 只有(1)及(3)
  - C. 只有(2)及(3)
  - D. 以上皆是

25. 在下列哪些情況下，市場競爭趨向不完全？

- (1) 可以自由加入市場買賣
- (2) 顧客對名牌有偏好
- (3) 有很多賣家
- (4) 有異質產品

- A. 只有(4)
- B. 只有(1)、(3)
- C. 只有(2)、(4)
- D. 只有(3)、(4)

26. 有線電視研究申請免費電視牌照。下列哪一項關於免費電視廣播市場的描述是正確的？

- A. 它只包含非價格競爭。
- B. 眾公司提供的服務是同質的。
- C. 眾公司提供的服務是異質的。
- D. 該牌照為免費物品。

27. 假設名義國民生產總值與物價水平分別上升 5% 和 10%，而人口亦上升 10%。那麼，人均名義國民生產總值會\_\_\_\_\_而人均實質國民生產總值會\_\_\_\_\_。

- A. 增加……增加
- B. 下降……下降
- C. 增加……維持不變
- D. 維持不變……增加

28. 來自世界各地的旅客在香港購買電器的花費是香港的一項

- A. 消費支出。
- B. 投資支出。
- C. 出口。
- D. 進口。

29. 下表顯示某經濟的統計資料。

成份	百萬元
私人消費開支	300
政府消費開支	100
本地固定資本形成淨額	300
存貨減少	50
津貼	100
折舊	80
淨出口	100
海外收入淨值	50
直接稅	200

以要素成本計算的本地生產總值（以百萬元為單位）是

- A. 930
- B. 980
- C. 1 130
- D. 1 180

30. 一香港市民在日本工作所獲得的收入會包括在 \_\_\_\_\_ 內。

- (1) 香港的國民生產總值
- (2) 香港的本地生產總值
- (3) 日本生產總值
- (4) 日本生產總值

- A. 只有(1)、(2)
- B. 只有(1)、(3)
- C. 只有(2)、(3)
- D. 只有(2)、(4)

31. 當利得稅率上升時，
- A. 政府收益會上升。
  - B. 政府支出會上升。
  - C. 消費會上升。
  - D. 投資意欲會下降。
32. 設將\$100新印製的鈔票存入一家銀行，會引致銀行系統的總存款額增加\$500，我們可得以下的結論：
- A. 上述存款創造的銀行乘數是 5。
  - B. 法定儲備比率是 0.2。
  - C. 貨幣供應量增加\$600。
  - D. 並無現金流失的情況。

參閱以下銀行系統的資產負債表，回答第 33 及 34 題。

資產(\$)		負債 (\$)	
現金儲備	500	存款	2000
放款	1500		

假設法定最低儲備比率是 25%及某君從銀行中提取\$60。

33. 銀行系統的現金儲備較法定要求短缺了多少？
- A. \$ 40
  - B. \$ 45
  - C. \$ 50
  - D. \$ 60
34. 提款後，銀行系統可持有的存款額最高是
- A. \$ 1760
  - B. \$ 1840
  - C. \$ 1950
  - D. \$ 2000

35. 小樂因病辭去他的工作已有兩個月。香港政府現時將他視為下列哪一類？
- A. 失業
  - B. 就業不足
  - C. 就業
  - D. 不在勞動力行列之內
36. 若部分來自內地的新移民，來港後填補了懸空了一段長時間的職位，則香港的勞動人口會\_\_\_\_\_而失業比率會\_\_\_\_\_。
- A. 增加…上升
  - B. 增加…下跌
  - C. 減少…上升
  - D. 減少…下跌
37. 假設一經濟體系中的失業人口為 500 000，而失業率則為 5%。那麼就業人口總數為
- A. 500 000
  - B. 1 000 000
  - C. 9 500 000
  - D. 10 000 000
38. 非預期通脹會
- (1) 鼓勵出口。
  - (2) 增加政府收益。
  - (3) 導致短期資金的流入。
  - (4) 收入再分配。
- A. 只有(1)及(2)
  - B. 只有(1)及(4)
  - C. 只有(2)及(4)
  - D. 只有(3)及(4)

39. 根據下表數據，某國在 2007 年處於經濟週期中哪個部分？

年份	2005	2006	2007	2008	2009
本地生產總值實質增長率 (%)	1.8	0.0	2.7	3.0	3.5

- A. 復甦期
- B. 高峰期
- C. 衰退期
- D. 低谷期

40. 澳門在上年度向市民派發消費券。消費券發揮了哪些功能？

- (1) 記帳單位
- (2) 延期支付標準
- (3) 交易媒介

- A. 只有(3)
- B. 只有(1)及(2)
- C. 只有(1)及(3)
- D. 以上皆不是

41 某經濟體系只生產橙與蘋果。參閱下列該經濟體系的資料：

	2009 年價格 (\$)	2010 年價格 (\$)	2010年產出 (單位)
橙	10	13	60
蘋果	20	26	30

用國民生產總值平減指數計算，2009 年至2010 年的通脹率是

- A. 5%
- B. 20%
- C. 30 %
- D. 76.9%

42. 下列哪一項經濟原則，最能解釋到為甚麼一個懂得維修車輛的醫生會請技師為他維修車輛？

- A. 需求定律
- B. 供給定律
- C. 比較優勢原則
- D. 經濟規模

43. 下列哪項關於政府興建港珠澳大橋的描述是正確的？

- (1) 納稅人的賦稅負擔必然增加。
- (2) 公共部門的規模必然增加。
- (3) 工作機會必定增加。

- A. 只有(3)
- B. 只有(1)及(3)
- C. 只有(2)及(3)
- D. 以上皆是

44. 下列哪一項會導致收入分配更不均？

- A. 提高薪俸稅的標準稅率。
- B. 對奢侈品徵收更多間接稅。
- C. 實施高地價政策。
- D. 降低銷售稅稅率。

45. 盈餘預算會導致

- A. 國際收支赤字。
- B. 經濟收縮。
- C. 政府支出下降。
- D. 政府有財政盈餘。

46. 下表顯示甲國和乙國生產 1 單位物品 X 或 1 單位物品 Y 所需的資源數目（以工時量度）。

	物品 X	物品 Y
甲國	1	2
乙國	3	4

若 1 單位 X 可與 \_\_\_\_\_ 單位 Y 交換，兩國皆可從貿易得益。

- A. 0.3
- B. 0.35
- C. 0.4
- D. 0.7

47. 對一入口物品實施限額政策會
- A. 使它的質素上升。
  - B. 使入口國消費者得益。
  - C. 使入口國貿易差額惡化。
  - D. 打擊本國工業。
48. 以下哪一項不會計算在香港的國際收支平衡表中的資本及金融帳內?
- A. 一個香港市民在美國購入一間房子。
  - B. 一個香港市民在德國購入一架車輛。
  - C. 一個香港市民在倫敦股票市場購入股票。
  - D. 一個香港市民在法國購入一間工廠。
49. 過去一年，美元對其他主要貨幣持續貶值。在聯繫匯率下，這令
- A. 香港入口法國貨的增長率加快。
  - B. 港製成衣輸往德國的出口數量增加。
  - C. 日本人在本港地產投資下降。
  - D. 較才旅客前來香港。
50. 一般來說，赤字財政預算案
- A. 會減少一國的外匯及黃金儲備。
  - B. 對經濟活動有擴張作用。
  - C. 會引致收入分配更不平均。
  - D. 會增加政府的債務。